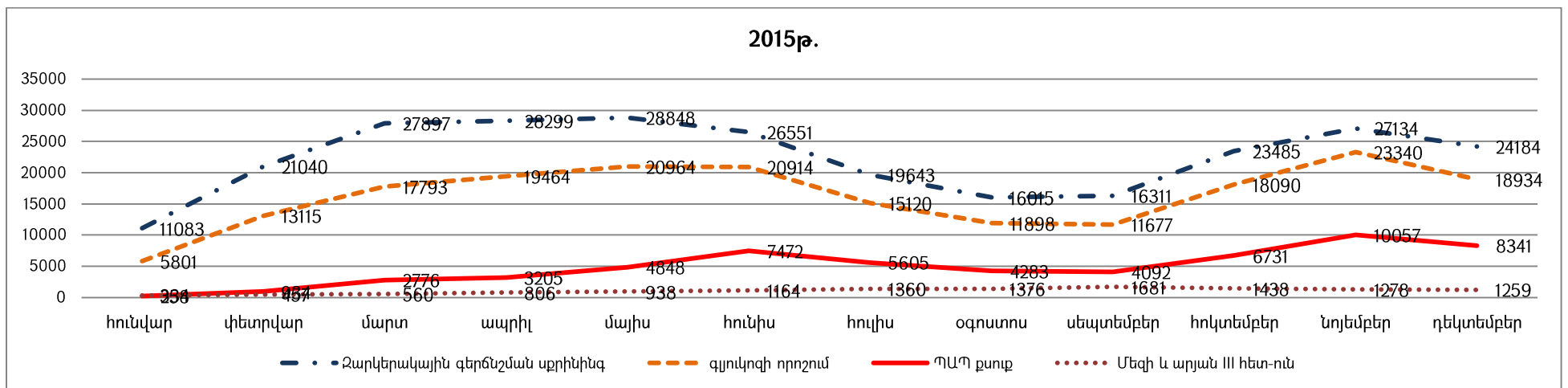


ՏԵՂԵԿԱՆՔ

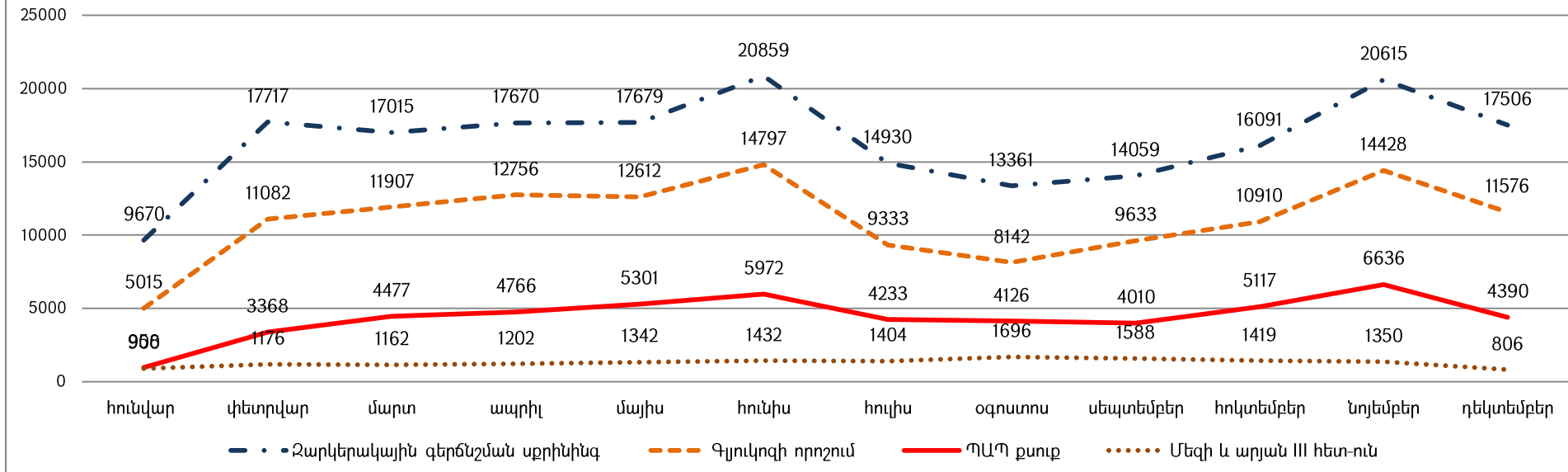
ՀԱՄԱՇԽԱՐՀԱՅԻՆ ԲԱՆԿԻ ԿՈՂՄԻՑ ՖԻՆԱՆՍԱՎՈՐՎՈՂ ՍՔՐԻՆԻՆԳԱՅԻՆ ԾՐԱԳՐԻ ՎԵՐԱԲԵՐՅԱԼ

Ծրագրի շրջանակներում նախատեսվում է Հայաստանի Հանրապետության բնակչության ռիսկային խմբերում (հիպերտոնիայի և շաքարային դիաբետի սքրինինգների մեջ ընդգրկված է կանանց և տղամարդկանց 35-68, իսկ արգանդի պարանոցի քաղցկեղի վաղ հայտնաբերման նպատակով՝ կանանց 30-60 տարիքային խմբերը) իրականացնել զանգվածային սքրինինգներ՝ ուղղված այդ հիվանդությունների վաղ հայտնաբերմանը և վերահսկմանը, ինչպես նաև մահացության նվազեցմանը: Ծրագրի ավարտին վերոնշյալ սքրինինգների իրականացման կատարողականը պետք է լինի 50-60%՝ գյուկոմետրիայի և տոնոմետրիայի դեպքում մոտ 680,000 ՀՀ բնակչություն և Պապ թեստի պարագայում մոտ 320,000 կին բնակչության ընդգրկում հետազոտությունների մեջ:

2015թ. հունվարից մեկնարկել են սքրինինգային հետազոտությունները: **01.01.2015թ.-31.12.2016թ.** ընկած ժամանակահատվածում իրականացվել է շուրջ 937 հազար հետազոտություն: Կանանց մոտ իրականացվել է 111,956 ՊԱՊ թեստի հետազոտություն, 329,301 քաղաքացիների մոտ իրականացվել է արյան մեջ քաղցի գլյուկոզի հետազոտություն և 467,697 քաղաքացիներ անցել են զարկերակային գերճնշման հայտնաբերման սքրինինգ, ինչպես նաև հղիության 36-38 շաբաթական ժամկետում իրականացվել է 28,128 մեզի և արյան երրորդ հետազոտություն:



2016 թ.



01.01.2015թ.-31.12.2016թ. ընկած ժամանակահատվածում իրականացված սրբինինգային հետազոտությունների արդյունքում հայտնաբերվել են հետևյալ շեղումները, որոնց միջին հանրապետական ցուցանիշները ներկայացվում են ստորև՝*

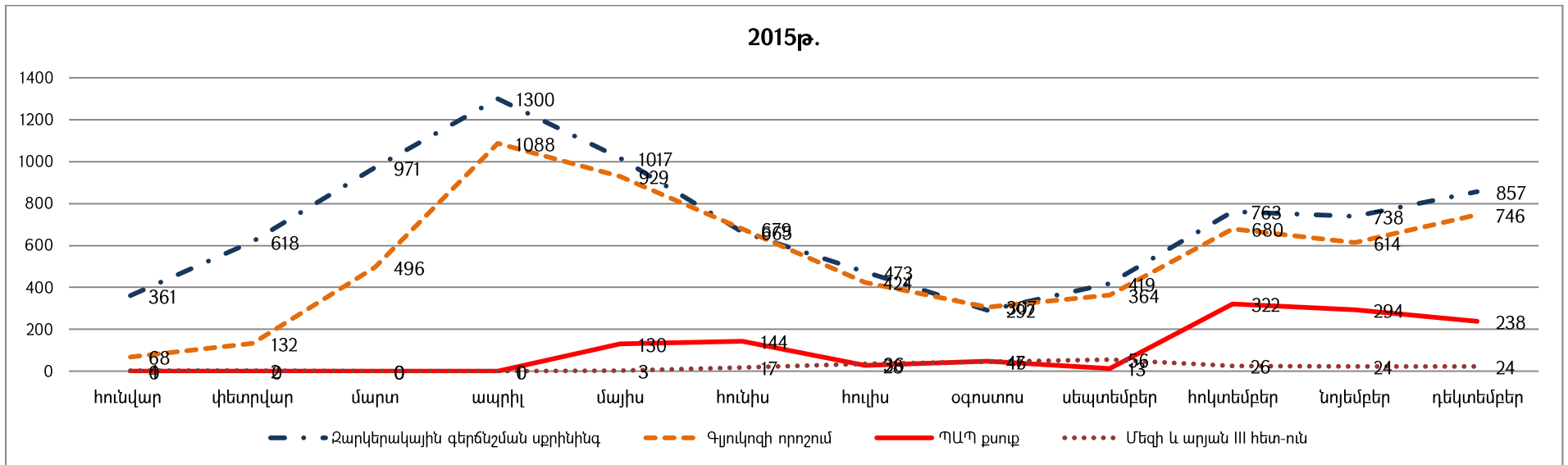
- Արյան զարկերակային ճնշում 140/90 մմ սնդ. սյուն կամ ավել՝ 8.1%,
- Արյան գյուղոգի մակարդակ 6,1 մմոլ/լ և ավել՝ 7.0%,
- 6.4 % հետազոտված կանանց մոտ արձանագրվել են տարբեր աստիճանի բջջաբանական շեղումներ, որից
 - ԱՆԱՏԲ (անորոշ նշանակության ատրիպիկ տափակ բջիջներ) – 59.8%,
 - ՑԱՏԲՆԱ (ցածր աստիճանի տափակ բջջային ներէպիթելային ախտահարում) – 33.7%,
 - ԲԱՏԲՆԱ (բարձր աստիճանի տափակ բջջային ներէպիթելային ախտահարում) – 6.0%,
 - Ինվազիվ կարցինոմա – 0.5%:

*Հայտնաբերված շեղումները կարիք ունեն ախտորոշման լրացուցիչ ճշգրտումների՝ համաձայն գործող ուղեցույցների

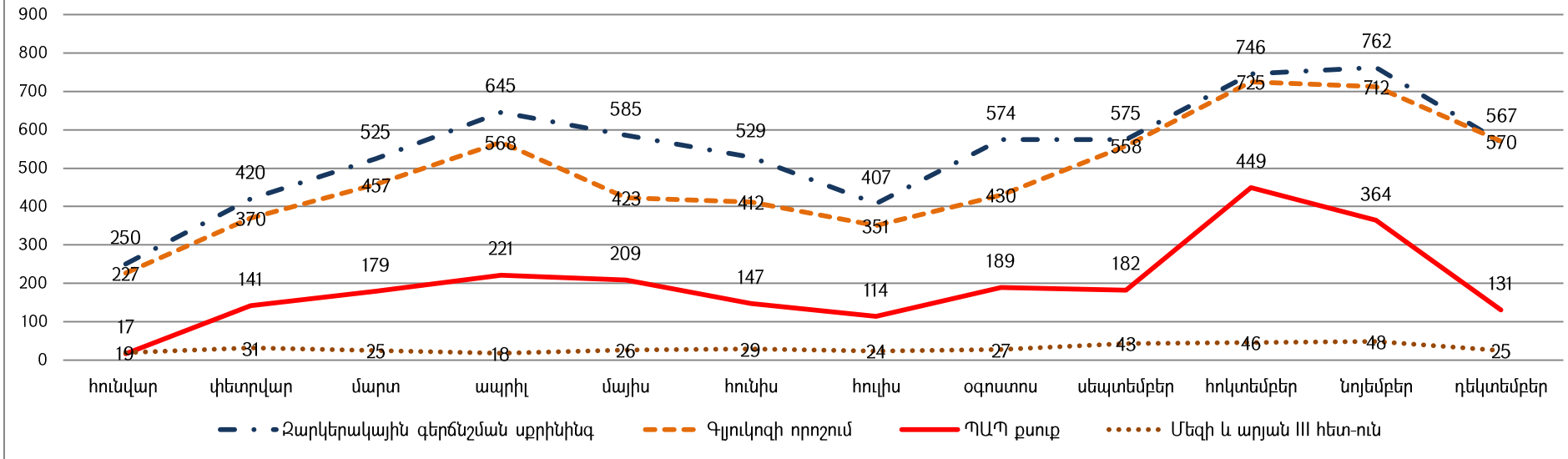
ՀՀ ԱՐԱԳԱԾՈՏՆԻ ՄԱՐԶ

ՀՀ Արագածոտնի մարզում ծրագրի իրականացման երեք տարիների ընթացքում նախատեսվում է հիպերտոնիայի և շաքարային դիաբետի սքրինինգների մեջ ընդգրկել մարզի շուրջ 29,000 բնակչություն՝ 35-68 տարիքային խմբից, իսկ արգանդի պարանոցի քաղցկեղի վաղ հայտնաբերման նպատակով իրականացնել շուրջ 13,000 հետազոտություն (ՊԱՊ թեստ)՝ կանանց 30-60 տարիքային խմբում:

01.01.2015թ.-31.12.2016թ. ընկած ժամանակահատվածում ՀՀ Արագածոտնի մարզում իրականացվել է 3,559 ՊԱՊ թեստի հետազոտություն, 15,059 քաղաքացիների մոտ իրականացվել է զարկերակային գերճնշման հայտնաբերման սքրինինգ և 12,330 քաղաքացիների մոտ որոշվել է արյան մեջ գլյուկոզի մակարդակը:



2016թ.



01.01.2015թ.-31.12.2016թ. ընկած ժամանակահատվածում իրականացված սքրինինգային հետազոտությունների արդյունքում հայտնաբերվել են հետևյալ շեղումները՝*

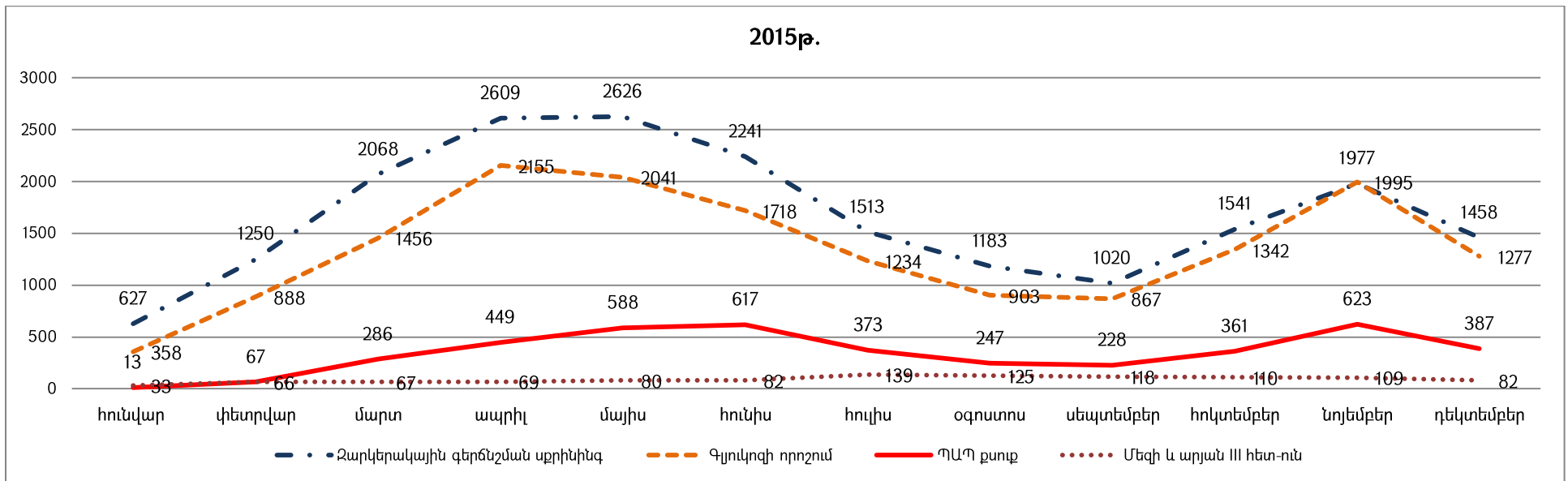
- Արյան զարկերակային ճնշում 140/90 մմ սնդ. սյուն կամ ավել՝ 9.2%,
- Արյան գլյուկոզի մակարդակ 6,1 մմոլ/լ և ավել՝ 6.4%,
- 16.2 % հետազոտված կանանց մոտ արձանագրվել են տարբեր աստիճանի բջջաբանական շեղումներ, որից
 - ԱՆԱՏԲ (անորոշ նշանակության ատիպիկ տափակ բջիջներ) – 60.9%,
 - ՑԱՏԲՆԱ (ցածր աստիճանի տափակ բջջային ներէպիթելային ախտահարում) – 23.0 %,
 - ԲԱՏԲՆԱ (բարձր աստիճանի տափակ բջջային ներէպիթելային ախտահարում) – 16.1%,
 - Ինվազիվ կարցինոմա – 0%:

*Հայտնաբերված շեղումները կարիք ունեն ախտորոշման լրացուցիչ ճշգրտումների՝ համաձայն գործող ուղեցույցների

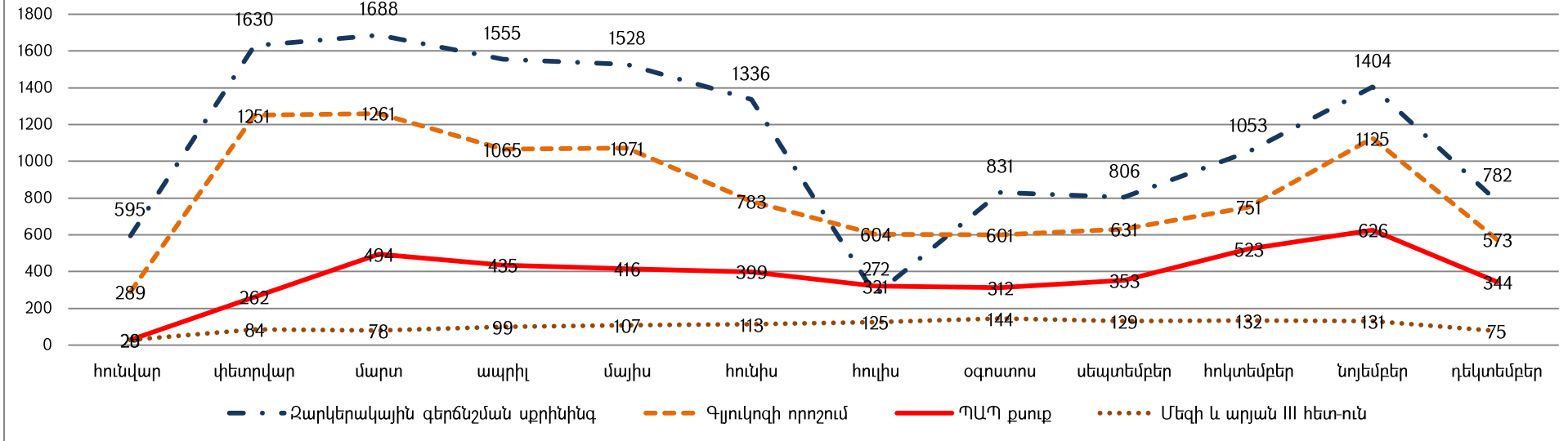
ՀՀ ԱՐԱՐԱՏԻ ՄԱՐԶ

Արարատի մարզում եռամյա կտրվածքով ծրագրի իրականացման ընթացքում նախատեսվում է հիպերտոնիայի և շաքարային դիաբետի սրբինինգների մեջ ընդգրկել մարզի շուրջ 57,600 բնակչություն՝ 35-68 տարիքային խմբից, իսկ արգանդի պարանոցի քաղցկեղի վաղ հայտնաբերման նպատակով իրականացնել շուրջ 27,000 հետազոտություն (ՊԱՊ թեստ)՝ կանանց 30-60 տարիքային խմբում: Երրորդ տարվա վերջում վերոնշյալ սրբինինգների իրականացման կատարողականը պետք է լինի առնվազն 50-60 տոկոս:

01.01.2015թ.-31.12.2016թ. ընկած ժամանակահատվածում ՀՀ Արարատի մարզում իրականացվել է 8,752 ՊԱՊ թեստի հետազոտություն, 33,593 քաղաքացիների մոտ իրականացվել է զարկերակային գերճնշման հայտնաբերման սրբինինգ և 26,239 քաղաքացիների մոտ որոշվել է արյան մեջ գլյուկոզի մակարդակը:



2016 թ.



01.01.2015թ.-31.12.2016թ. ընկած ժամանակահատվածում իրականացված սքրինինգային հետազոտությունների արդյունքում հայտնաբերվել են հետևյալ շեղումները՝*

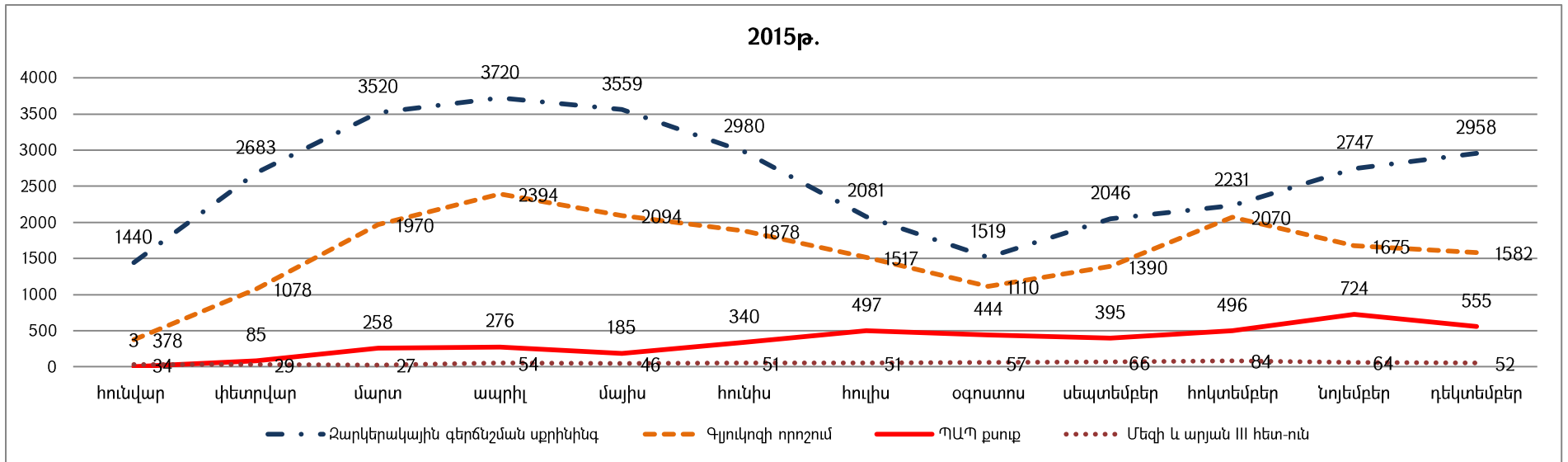
- Արյան զարկերակային ճնշում 140/90 մմ սնդ. սյուն կամ ավել՝ 11.6%,
- Արյան գլյուկոզի մակարդակ 6,1 մմոլ/լ և ավել՝ 6.5%,
- 4.7% հետազոտված կանանց մոտ արձանագրվել են տարբեր աստիճանի բջջաբանական շեղումներ, որից
 - ԱՆԱՏԲ (անորոշ նշանակության ատիպիկ տափակ բջիջներ) – 82.1%,
 - ՑԱՏԲՆԱ (ցածր աստիճանի տափակ բջջային ներէպիթելային ախտահարում) – 16.2%,
 - ԲԱՏԲՆԱ (բարձր աստիճանի տափակ բջջային ներէպիթելային ախտահարում) – 1.2%,
 - Ինվազիվ կարցինոմա – 0.5%:

*Հայտնաբերված շեղումները կարիք ունեն ախտորոշման լրացուցիչ ճշգրտումների՝ համաձայն գործող ուղեցույցների

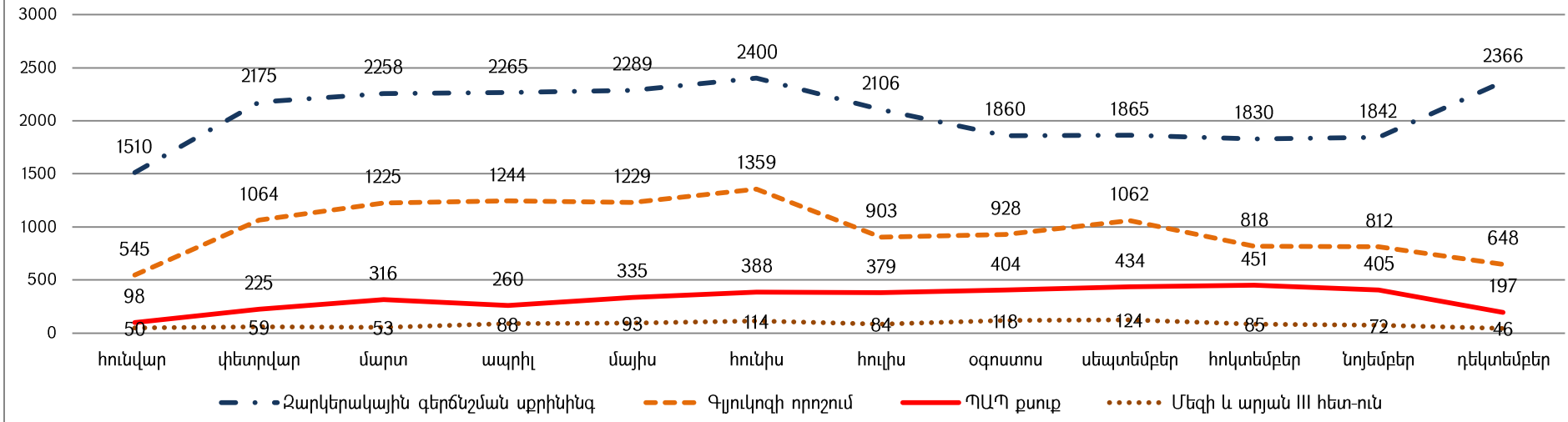
ՀՀ ԱՐՄԱՎԻՐԻ ՄԱՐԶ

Արմավիրի մարզում եռամյա կտրվածքով ծրագրով իրականացվող հիպերտոնիայի և շաքարային դիաբետի սքրինինգների մեջ նախատեսվում է ընդգրկել մարզի շուրջ 59,500 բնակչություն՝ 35-68 տարիքային խմբից, իսկ արգանդի պարանոցի քաղցկեղի վաղ հայտնաբերման նպատակով իրականացնել շուրջ 27,700 հետազոտություն (ՊԱՊ թեստ)՝ կանանց 30-60 տարիքային խմբում:

01.01.2015թ.-31.12.2016թ. ընկած ժամանակահատվածում ՀՀ Արմավիրի մարզում իրականացվել է 8,150 ՊԱՊ թեստի հետազոտություն, 56,250 քաղաքացիների մոտ իրականացվել է զարկերակային գերճնշման հայտնաբերման սքրինինգ և 30,973 քաղաքացիների մոտ որոշվել է արյան մեջ գլյուկոզի մակարդակը:



2016 թ.



01.01.2015թ.-31.12.2016թ. ընկած ժամանակահատվածում իրականացված սքրինինգային հետազոտությունների արդյունքում հայտնաբերվել են հետևյալ շեղումները՝*

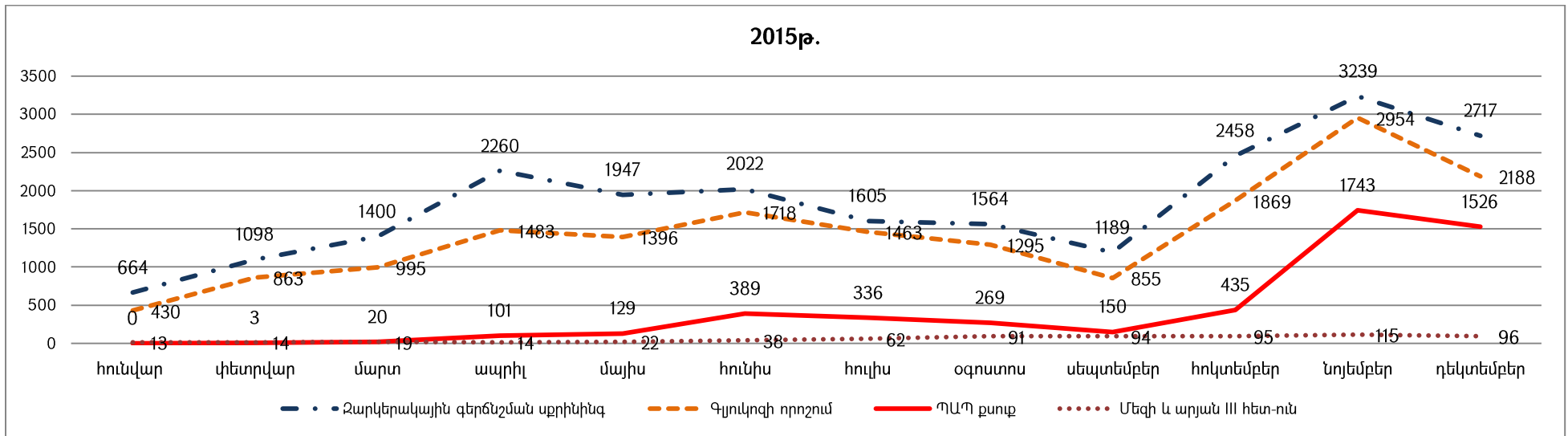
- Արյան զարկերակային ճնշում 140/90 մմ սնդ. սյուն կամ ավել՝ 3.7%,
- Արյան գլյուկոզի մակարդակ 6,1 մմոլ/լ և ավել՝ 7.9%,
- 14.3 % հետազոտված կանանց մոտ արձանագրվել են տարբեր աստիճանի բջջաբանական շեղումներ, որից
 - ԱՆԱՏԲ (անորոշ նշանակության ատիպիկ տափակ բջիջներ) – 72.6%,
 - ՅԱՏԲՆԱ (ցածր աստիճանի տափակ բջջային ներէպիթելային ախտահարում) – 22.4%,
 - ԲԱՏԲՆԱ (բարձր աստիճանի տափակ բջջային ներէպիթելային ախտահարում) – 4.5 %,
 - Ինվազիվ կարցինոմա – 0.5 %:

*Հայտնաբերված շեղումները կարիք ունեն ախտորոշման լրացուցիչ ճշգրտումների՝ համաձայն գործող ուղեցույցների

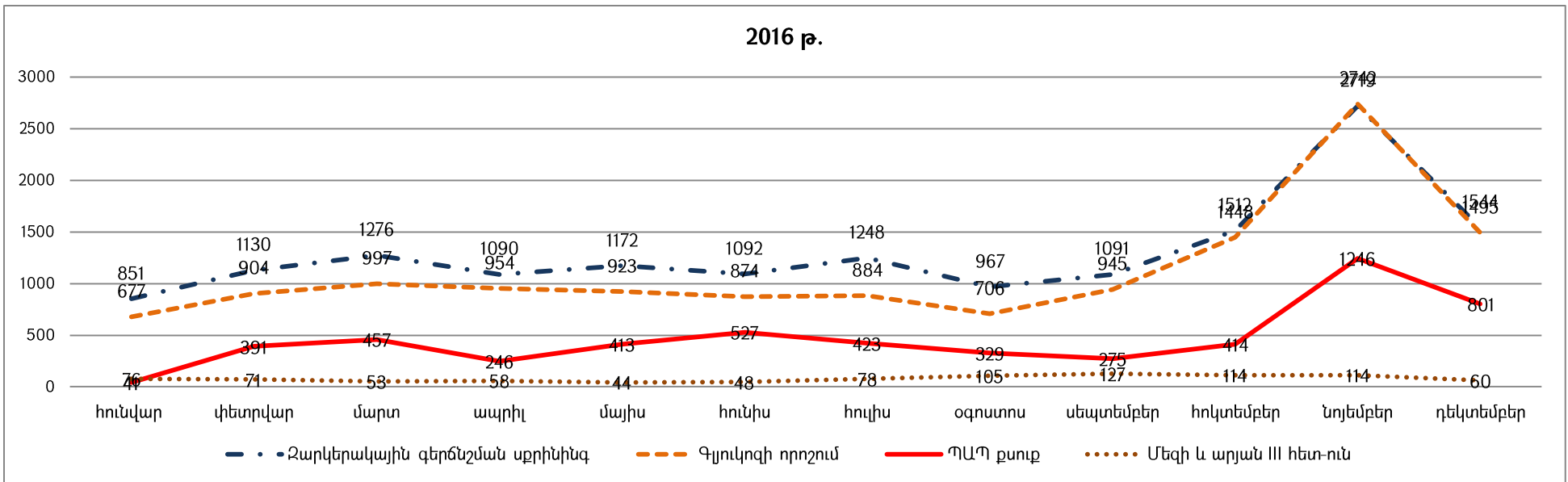
ՀՀ ԳԵՂԱՐՔՈՒՆԻՔԻ ՄԱՐԶ

Գեղարքունիքի մարզում եռամյա կտրվածքով ծրագրով իրականացվող հիպերտոնիայի և շաքարային դիաբետի սքրինինգների մեջ նախատեսվում է ընդգրկել մարզի շուրջ 48,600 բնակչություն՝ 35-68 տարիքային խմբից, իսկ արգանդի պարանոցի քաղցկեղի վաղ հայտնաբերման նպատակով իրականացնել շուրջ 22,300 հետազոտություն (ՊԱՊ թեստ)՝ կանանց 30-60 տարիքային խմբում:

01.01.2015թ.-31.12.2016թ. ընկած ժամանակահատվածում ՀՀ Գեղարքունիքի մարզում իրականացվել է 10,664 ՊԱՊ թեստի հետազոտություն, 37,855 քաղաքացիների մոտ իրականացվել է զարկերակային գերճնշման հայտնաբերման սքրինինգ և 31,058 քաղաքացիների մոտ որոշվել է արյան մեջ գլյուկոզի մակարդակը:



2016 թ.



01.01.2015թ.-31.12.2016թ. ընկած ժամանակահատվածում իրականացված սքրինինգային հետազոտությունների արդյունքում հայտնաբերվել են հետևյալ շեղումները*:

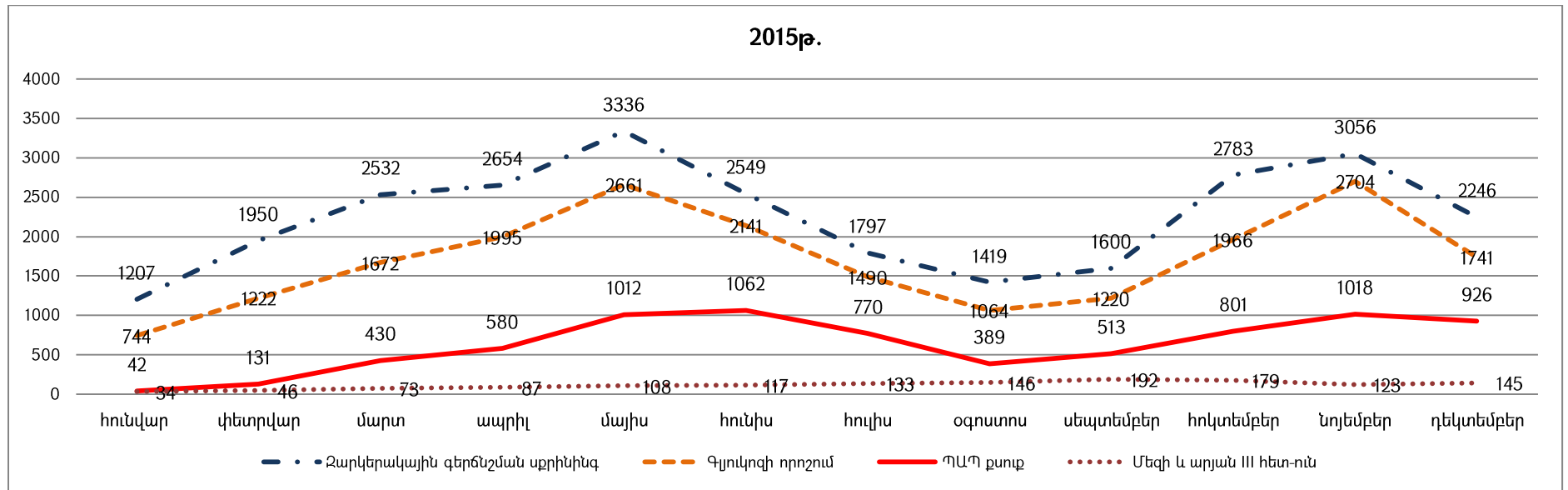
- Արյան զարկերակային ճնշում 140/90 մմ սնդ. սյուն կամ ավել՝ 13.9%,
- Արյան գլյուկոզի մակարդակ 6,1 մմոլ/լ և ավել՝ 7.8%,
- 1.3 % հետազոտված կանանց մոտ արձանագրվել են տարբեր աստիճանի բջջաբանական շեղումներ, որից՝
 - ԱՆԱՏԲ (անորոշ նշանակության ատիպիկ տափակ բջիջներ) – 48.3%,
 - ՑԱՏԲՆԱ (ցածր աստիճանի տափակ բջջային ներէպիթելային ախտահարում) – 40.7%,
 - ԲԱՏԲՆԱ (բարձր աստիճանի տափակ բջջային ներէպիթելային ախտահարում) – 6.9%,
 - Ինվազիվ կարցինոմա – 4.1%:

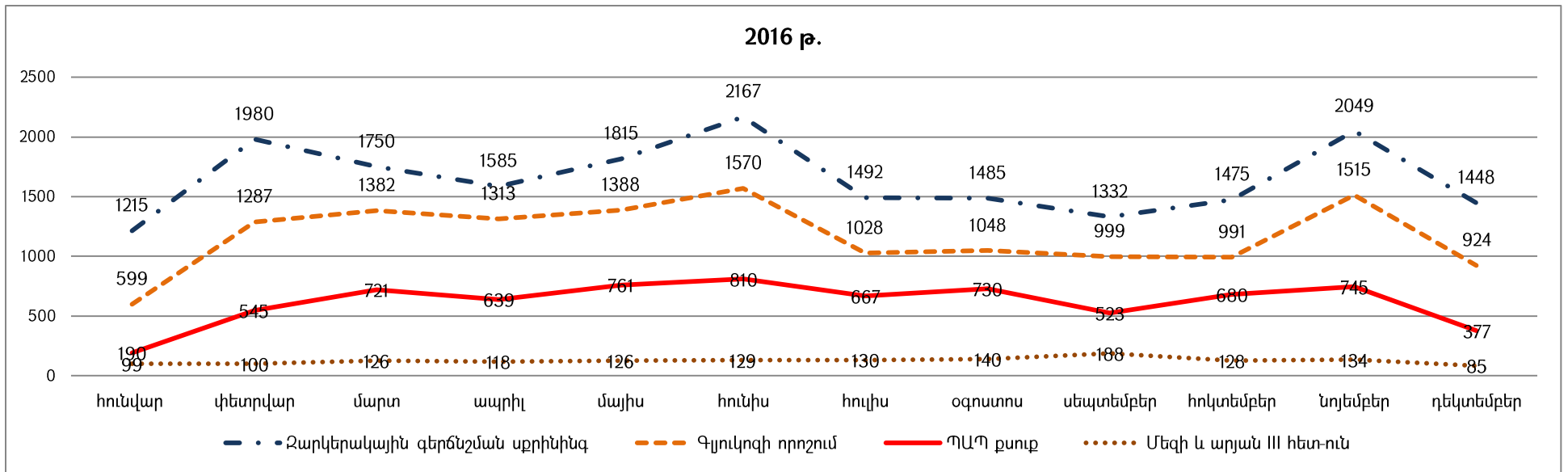
*Հայտնաբերված շեղումները կարիք ունեն ախտորոշման լրացուցիչ ճշգրտումների՝ համաձայն գործող ուղեցույցների

« ԼՈՌՈՒ ՄԱՐԶ

Լոռու մարզում եռամյա կտրվածքով ծրագրով իրականացվող հիպերտոնիայի և շաքարային դիաբետի սրբինինգների մեջ նախատեսվում է ընդգրկել մարզի շուրջ 63,000 բնակչություն՝ 35-68 տարիքային խմբից, իսկ արգանդի պարանոցի քաղցկեղի վաղ հայտնաբերման նպատակով իրականացնել շուրջ 29,000 հետազոտություն (ՊԱՊ թեստ)՝ կանանց 30-60 տարիքային խմբում:

01.01.2015թ.-31.12.2016թ. ընկած ժամանակահատվածում « Լոռու մարզում արդեն իսկ իրականացվել է 15,062 ՊԱՊ թեստի հետազոտություն, 46,922 քաղաքացիների մոտ իրականացվել է զարկերակային գերճնշման հայտնաբերման սրբինինգ և 34,664 քաղաքացիների մոտ որոշվել է արյան մեջ գլյուկոզի մակարդակը:





01.01.2015թ.-31.12.2016թ. ընկած ժամանակահատվածում իրականացված սքրինինգային հետազոտությունների արդյունքում հայտնաբերվել են հետևյալ շեղումները՝*

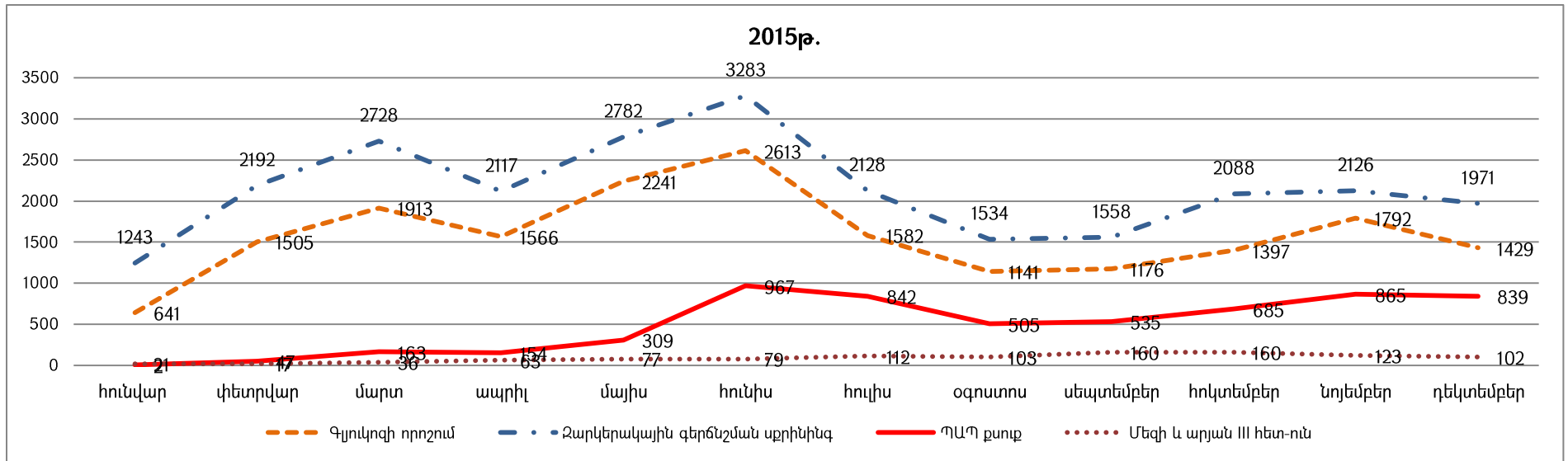
- Արյան զարկերակային ճնշում 140/90 մմ սնդ. սյուն կամ ավել՝ 10.9%,
- Արյան գլյուկոզի մակարդակ 6,1 մմոլ/լ և ավել՝ 5.3%,
- 3.4% հետազոտված կանանց մոտ արձանագրվել են տարբեր աստիճանի բջջաբանական շեղումներ, որից՝
 - ԱՆԱՏԲ (անորոշ նշանակության ատիպիկ տափակ բջիջներ) – 41.1%,
 - ՑԱՏԲՆԱ (ցածր աստիճանի տափակ բջջային ներէպիթելային ախտահարում) – 53.8%,
 - ԲԱՏԲՆԱ (բարձր աստիճանի տափակ բջջային ներէպիթելային ախտահարում) – 4.2%,
 - Ինվազիվ կարցինոմա – 0.9% :

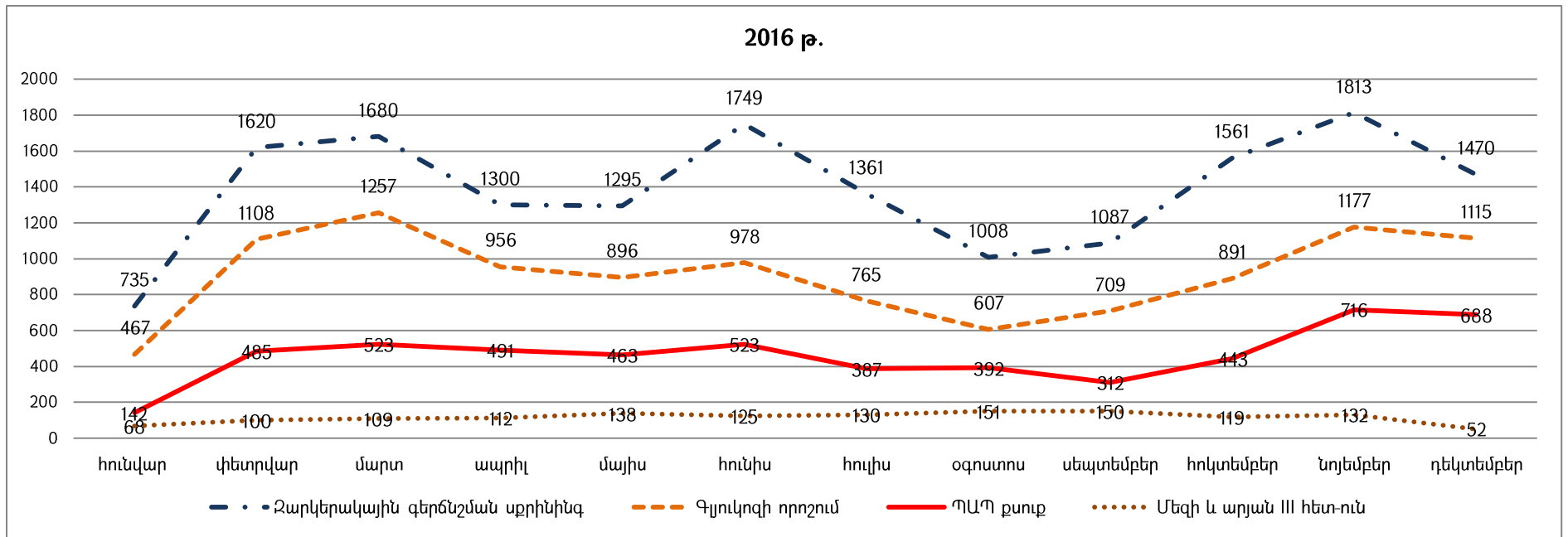
*Հայտնաբերված շեղումները կարիք ունեն ախտորոշման լրացուցիչ ճշգրտումների՝ համաձայն գործող ուղեցույցների

ՀՀ ԿՈՏԱՅՔԻ ՄԱՐԶ

Կոտայքի մարզում եռամյա կտրվածքով ծրագրով իրականացվող հիպերտոնիայի և շաքարային դիաբետի սքրինինգների մեջ նախատեսվում է ընդգրկել մարզի շուրջ 59,000 բնակչություն՝ 35-68 տարիքային խմբից, իսկ արգանդի պարանոցի քաղցկեղի վաղ հայտնաբերման նպատակով իրականացնել շուրջ 28,000 հետազոտություն (ՊԱՊ թեստ)՝ կանանց 30-60 տարիքային խմբում:

01.01.2015թ.-31.12.2016թ. ընկած ժամանակահատվածում ՀՀ Կոտայքի մարզում իրականացվել է 11,478 ՊԱՊ թեստի հետազոտություն, 42,429 քաղաքացիների մոտ իրականացվել է զարկերակային գերճնշման հայտնաբերման սքրինինգ և 29,922 քաղաքացիների մոտ որոշվել է արյան մեջ գլյուկոզի մակարդակը:





01.01.2015թ.-31.12.2016թ. ընկած ժամանակահատվածում իրականացված սքրինինգային հետազոտությունների արդյունքում հայտնաբերվել են հետևյալ շեղումները՝*

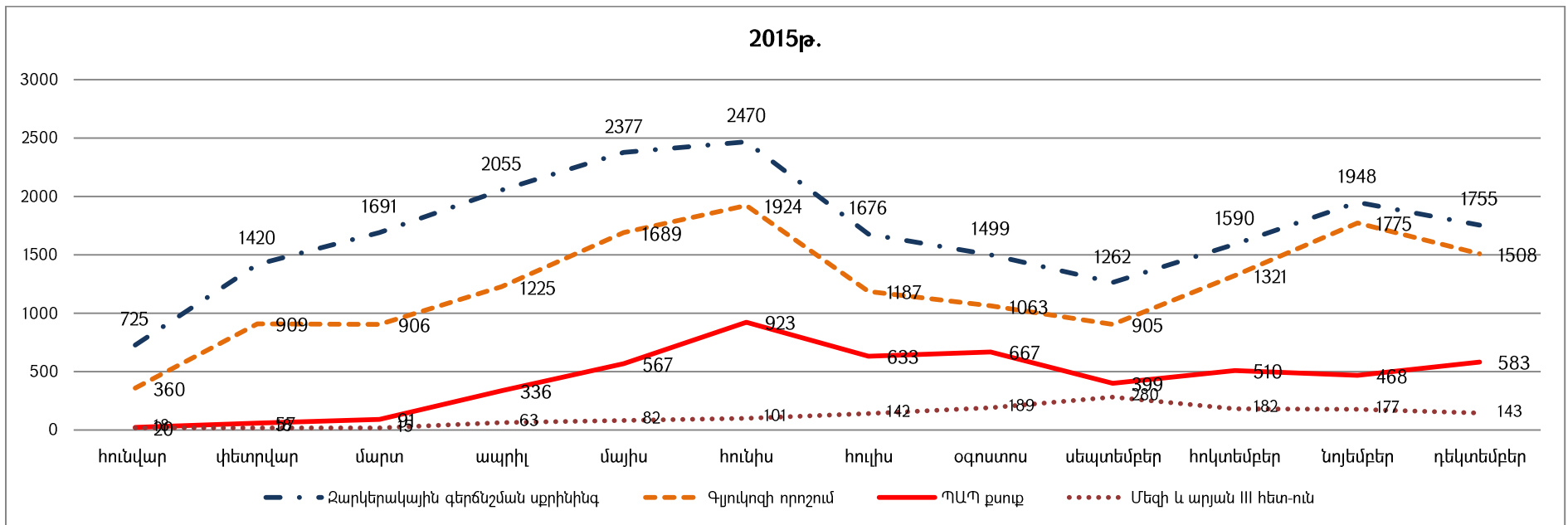
- Արյան զարկերակային ճնշում 140/90 մմ սնդ. սյուն կամ ավել՝ 9.5%,
- Արյան գլյուկոզի մակարդակ 6,1 մմոլ/լ և ավել՝ 6.4%,
- 2.9% հետազոտված կանանց մոտ արձանագրվել են տարբեր աստիճանի բջջաբանական շեղումներ, որից՝
 - ԱՆԱՏԲ (անորոշ նշանակության ատիպիկ տափակ բջիջներ) – 69.1%,
 - ՅԱՏԲՆԱ (ցածր աստիճանի տափակ բջջային ներէպիթելային ախտահարում) – 25.3%,
 - ԲԱՏԲՆԱ (բարձր աստիճանի տափակ բջջային ներէպիթելային ախտահարում) – 5.6%,
 - Ինվազիվ կարցինոմա – 0 %:

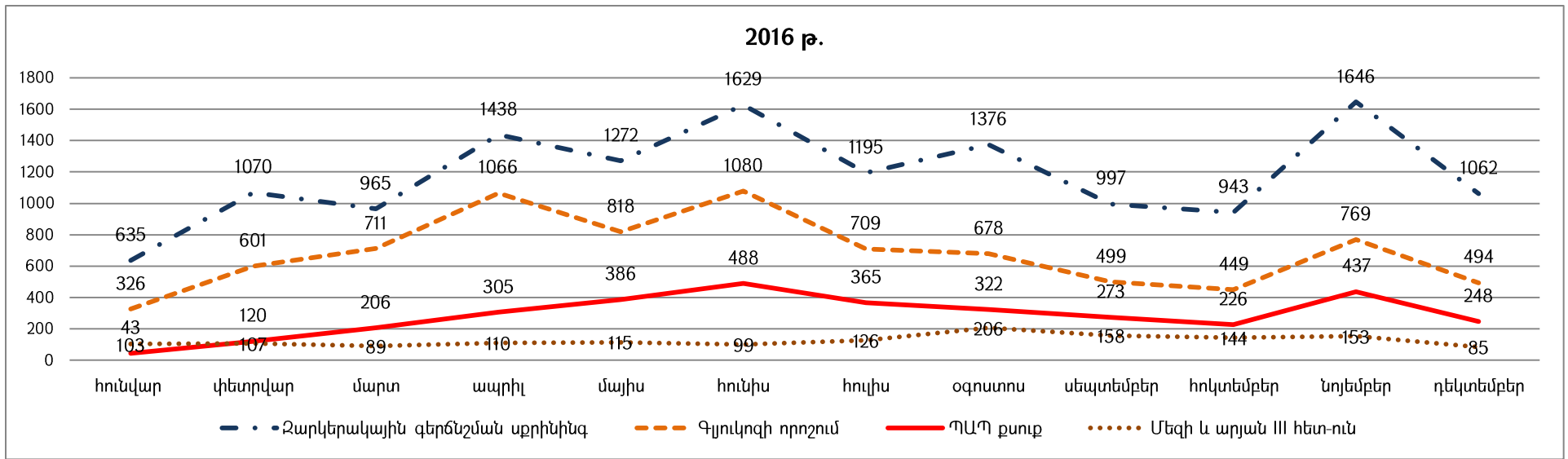
*Հայտնաբերված շեղումները կարիք ունեն ախտորոշման լրացուցիչ ճշգրտումների՝ համաձայն գործող ուղեցույցների

ՀՀ ՇիրակԻ ՄԱՐԶ

Շիրակի մարզում եռամյա կտրվածքով ծրագրով իրականացվող հիպերտոնիայի և շաքարային դիաբետի սքրինինգների մեջ նախատեսվում է ընդգրկել մարզի շուրջ 56,000 բնակչություն՝ 35-68 տարիքային խմբից, իսկ արգանդի պարանոցի քաղցկեղի վաղ հայտնաբերման նպատակով իրականացնել շուրջ 27,000 հետազոտություն (ՊԱՊ թեստ)՝ կանանց 30-60 տարիքային խմբում:

01.01.2015թ.-31.12.2016թ. ընկած ժամանակահատվածում ՀՀ Շիրակի մարզում իրականացվել է 8,673 ՊԱՊ թեստի հետազոտություն, 34,696 քաղաքացիների մոտ իրականացվել է զարկերակային գերճնշման հայտնաբերման սքրինինգ և 22,972 քաղաքացիների մոտ որոշվել է արյան մեջ գլյուկոզի մակարդակը:





01.01.2015թ.-31.12.2016թ. ընկած ժամանակահատվածում իրականացված սքրինինգային հետազոտությունների արդյունքում հայտնաբերվել են հետևյալ շեղումները՝*

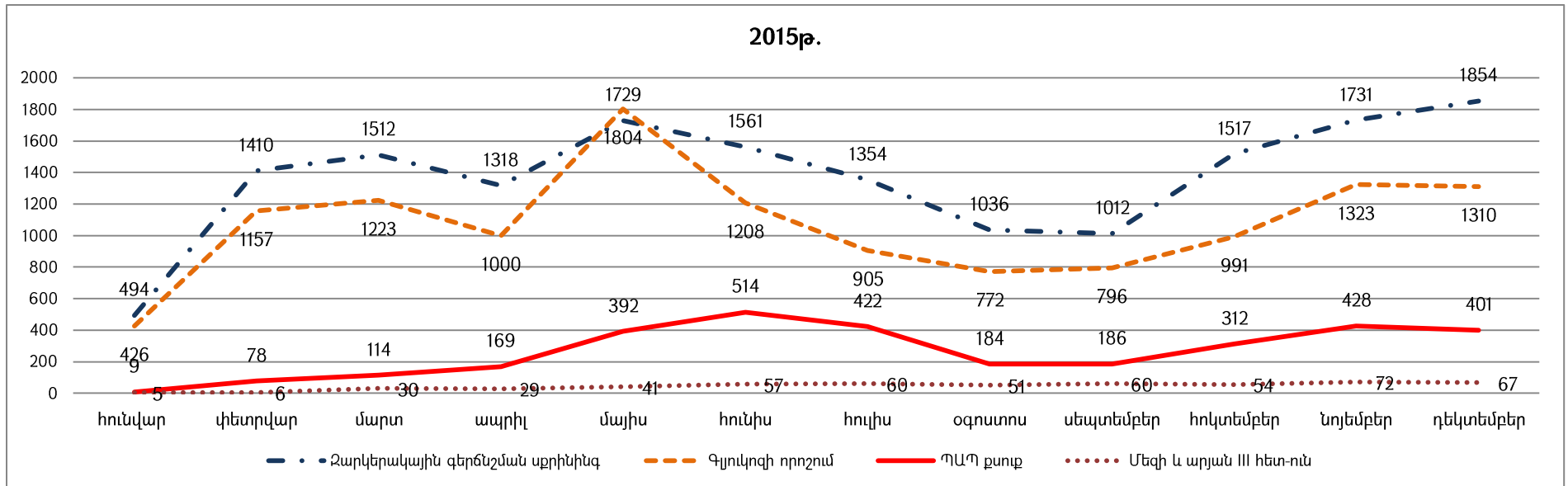
- Արյան զարկերակային ճնշում 140/90 մմ սնդ. սյուն կամ ավել՝ 5.8%,
- Արյան գյուղովոր մակարդակ 6,1 մմոլ/լ և ավել՝ 5.7%,
- 11.5 % հետազոտված կանանց մոտ արձանագրվել են տարբեր աստիճանի բջջաբանական շեղումներ, որից՝
 - ԱՆԱՏԲ (անորոշ նշանակության ատիպիկ տափակ բջիջներ) – 44.2 %,
 - ՑԱՏԲՆԱ (ցածր աստիճանի տափակ բջջային ներէպիթելային ախտահարում) – 48.7%,
 - ԲԱՏԲՆԱ (բարձր աստիճանի տափակ բջջային ներէպիթելային ախտահարում) – 6.8 %,
 - Ինվազիվ կարցինոմա – 0.4 %:

*Հայտնաբերված շեղումները կարիք ունեն ախտորոշման լրացուցիչ ճշգրտումների՝ համաձայն գործող ուղեցույցների

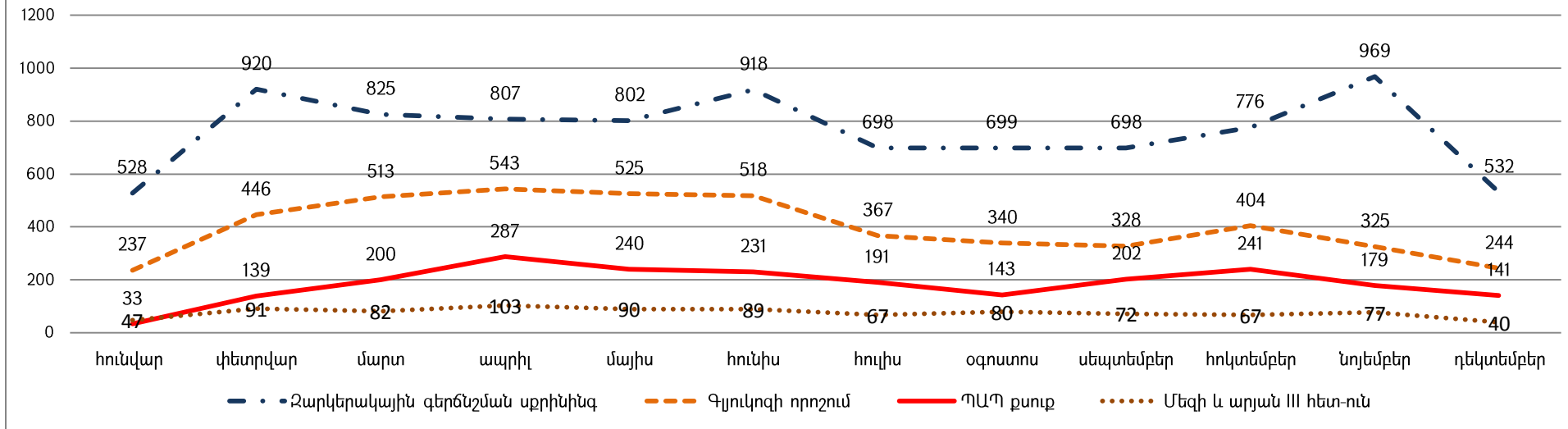
ՀՀ ՍՅՈՒՆԻՔԻ ՄԱՐԶ

Սյունիքի մարզում եռամյա կտրվածքով ծրագրով իրականացվող հիպերտոնիայի և շաքարային դիաբետի սքրինինգների մեջ նախատեսվում է ընդգրկել մարզի շուրջ 28,000 բնակչություն՝ 35-68 տարիքային խմբից, իսկ արգանդի պարանոցի քաղցկեղի վաղ հայտնաբերման նպատակով իրականացնել շուրջ 12,500 հետազոտություն (ՊԱՊ թեստ)՝ կանանց 30-60 տարիքային խմբում:

01.01.2015թ.-31.12.2016թ. ընկած ժամանակահատվածում ՀՀ Սյունիքի մարզում իրականացվել է 5,436 ՊԱՊ թեստի հետազոտություն, 25,700 քաղաքացիների մոտ իրականացվել է զարկերակային գերճնշման հայտնաբերման սքրինինգ և 17,705 քաղաքացիների մոտ որոշվել է արյան մեջ գլյուկոզի մակարդակը:



2016 թ.



01.01.2015թ.-31.12.2016թ. ընկած ժամանակահատվածում իրականացված սքրինինգային հետազոտությունների արդյունքում հայտնաբերվել են հետևյալ շեղումները՝*

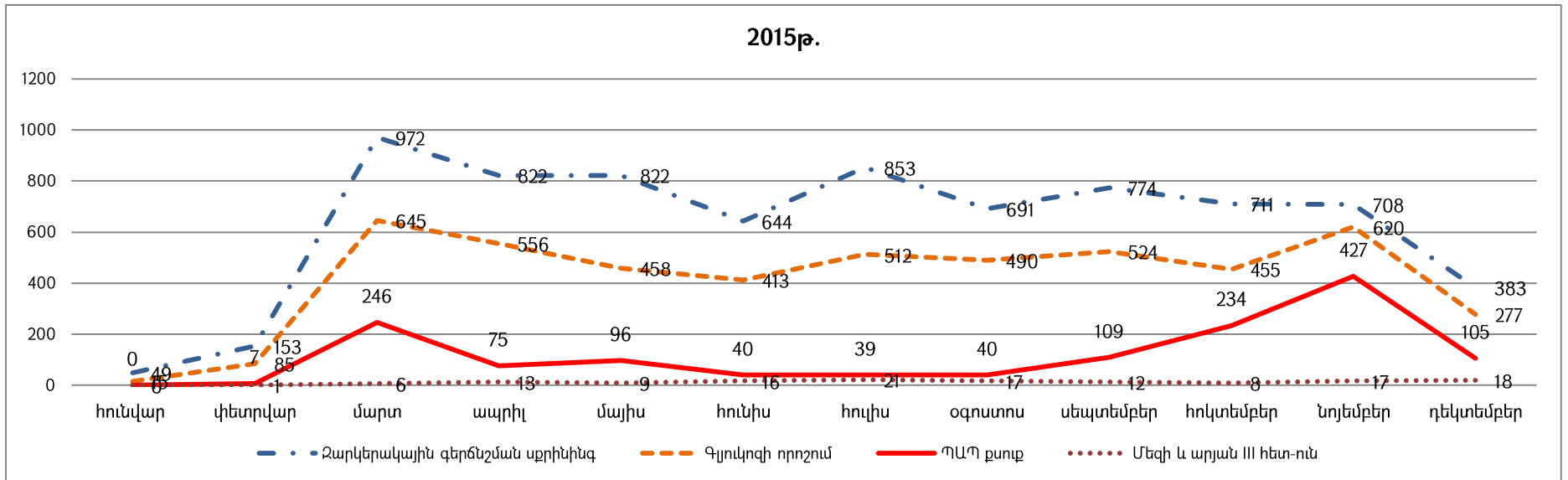
- Արյան զարկերակային ճնշում 140/90 մմ սնդ. սյուն կամ ավել՝ 8.2 %,
- Արյան գլյուկոզի մակարդակ 6,1 մմոլ/լ և ավել՝ 4.9 %,
- 1.2 % հետազոտված կանանց մոտ արձանագրվել են տարբեր աստիճանի բջջաբանական շեղումներ, որից՝
 - ԱՆԱՏԲ (անորոշ նշանակության ատիպիկ տափակ բջիջներ) – 51.5 %,
 - ՑԱՏԲՆԱ (ցածր աստիճանի տափակ բջջային ներէպիթելային ախտահարում) – 37.9 %,
 - ԲԱՏԲՆԱ (բարձր աստիճանի տափակ բջջային ներէպիթելային ախտահարում) – 10.6 %,
 - Ինվազիվ կարցինոմա – 0%:

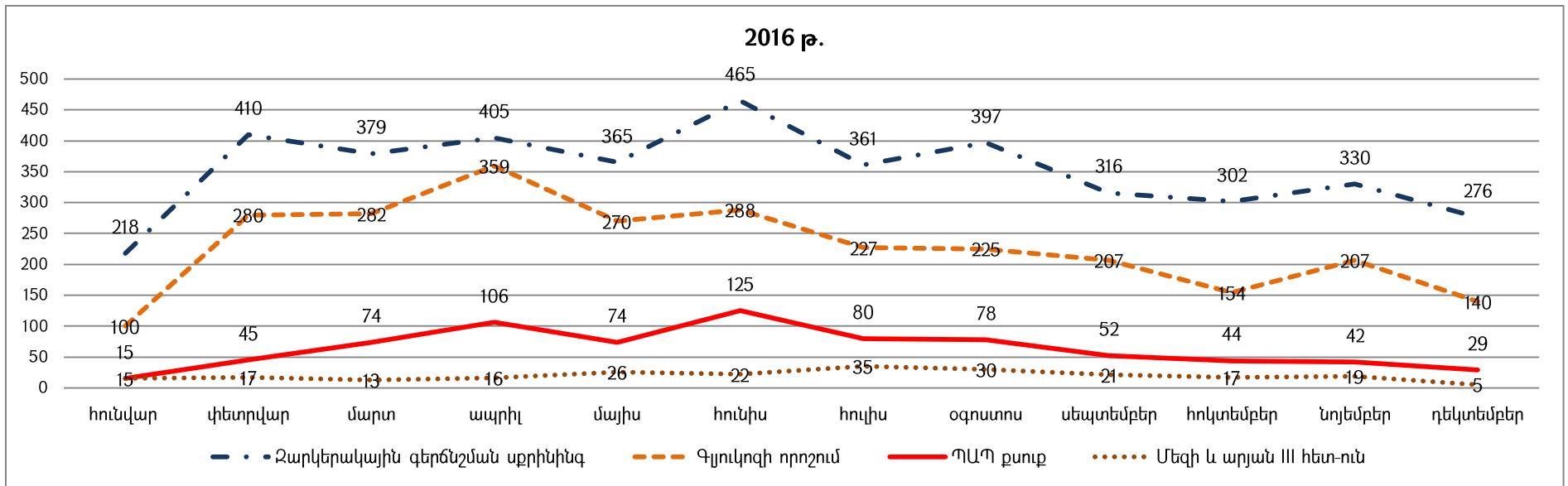
*Հայտնաբերված շեղումները կարիք ունեն ախտորոշման լրացուցիչ ճշգրտումների՝ համաձայն գործող ուղեցույցների

ՀՀ ՎԱՅՈՑ ՁՈՐԻ ՄԱՐԶ

Վայոց Ձորի մարզում եռամյա կտրվածքով ծրագրով իրականացվող հիպերտոնիայի և շաքարային դիաբետի սքրինինգների մեջ նախատեսվում է ընդգրկել մարզի շուրջ 11,100 բնակչություն՝ 35-68 տարիքային խմբից, իսկ արգանդի պարանոցի քաղցկեղի վաղ հայտնաբերման նպատակով իրականացնել շուրջ 5,000 հետազոտություն (ՊԱՊ թեստ)՝ կանանց 30-60 տարիքային խմբում:

01.01.2015թ.-31.12.2016թ. ընկած ժամանակահատվածում ՀՀ Վայոց Ձորի մարզում իրականացվել է 2,182 ՊԱՊ թեստի հետազոտություն, 11,806 քաղաքացիների մոտ իրականացվել է զարկերակային գերճնշման հայտնաբերման սքրինինգ և 7,789 քաղաքացիների մոտ որոշվել է արյան մեջ գլյուկոզի մակարդակը:





01.01.2015թ.-31.12.2016թ. ընկած ժամանակահատվածում իրականացված սքրինինգային հետազոտությունների արդյունքում հայտնաբերվել են հետևյալ շեղումները՝*

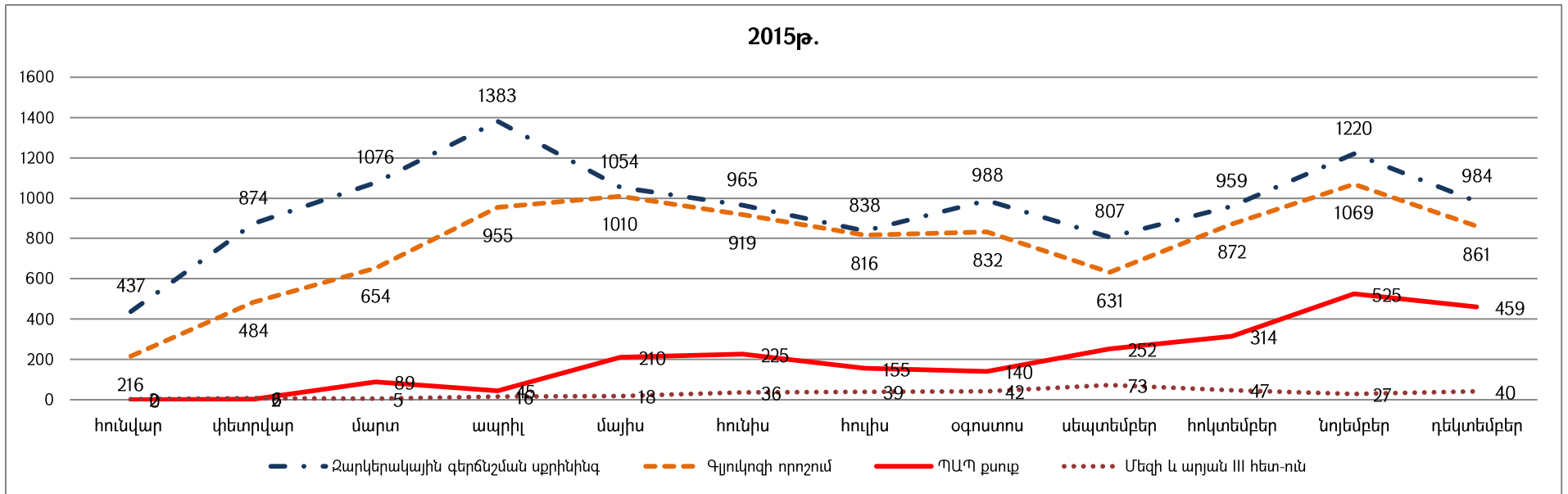
- Արյան զարկերակային ճնշում 140/90 մմ սնդ. սյուն կամ ավել՝ 8.8%,
- Արյան գլյուկոզի մակարդակ 6,1 մմոլ/լ և ավել՝ 7.0%,
- 5.8 % հետազոտված կանանց մոտ արձանագրվել են տարբեր աստիճանի բջջաբանական շեղումներ, որից՝
 - ԱՆԱՏԲ (անորոշ նշանակության ատիպիկ տափակ բջիջներ) – 68.1%,
 - ՑԱՏԲՆԱ (ցածր աստիճանի տափակ բջջային ներէպիթելային ախտահարում) – 24.8%,
 - ԲԱՏԲՆԱ (բարձր աստիճանի տափակ բջջային ներէպիթելային ախտահարում) – 7.1%,
 - Ինվազիվ կարցինոմա – 0 %:

*Հայտնաբերված շեղումները կարիք ունեն ախտորոշման լրացուցիչ ճշգրտումների՝ համաձայն գործող ուղեցույցների

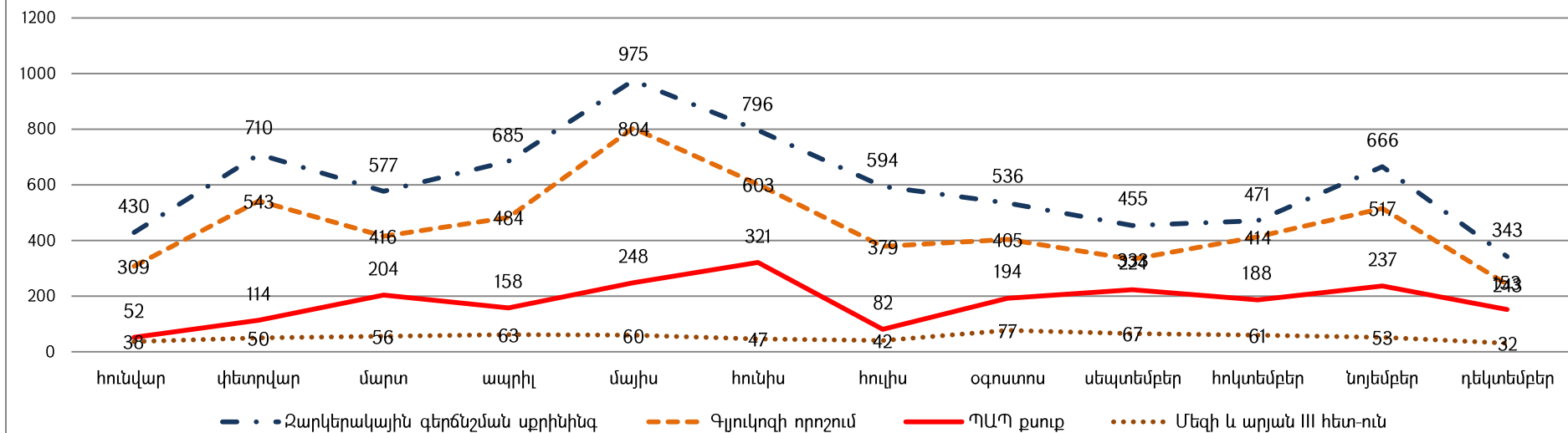
ՀՀ ՏԱՎՈՒՇԻ ՄԱՐԶ

Տավուշի մարզում եռամյա կտրվածքով ծրագրով իրականացվող հիպերտոնիայի և շաքարային դիաբետի սքրինինգների մեջ նախատեսվում է ընդգրկել մարզի շուրջ 28,000 բնակչություն՝ 35-68 տարիքային խմբից, իսկ արգանդի պարանոցի քաղցկեղի վաղ հայտնաբերման նպատակով իրականացնել շուրջ 12,600 հետազոտություն (ՊԱՊ թեստ)՝ կանանց 30-60 տարիքային խմբում:

01.01.2015թ.-31.12.2016թ. ընկած ժամանակահատվածում ՀՀ Տավուշի մարզում արդեն իսկ իրականացվել է 4,591 ՊԱՊ թեստի հետազոտություն, 18,823 քաղաքացիների մոտ իրականացվել է զարկերակային գերճնշման հայտնաբերման սքրինինգ և 14,769 քաղաքացիների մոտ որոշվել է արյան մեջ գլյուկոզի մակարդակը:



2016 թ.



01.01.2015թ.-31.12.2016թ. ընկած ժամանակահատվածում իրականացված սքրինինգային հետազոտությունների արդյունքում հայտնաբերվել են հետևյալ շեղումները՝*

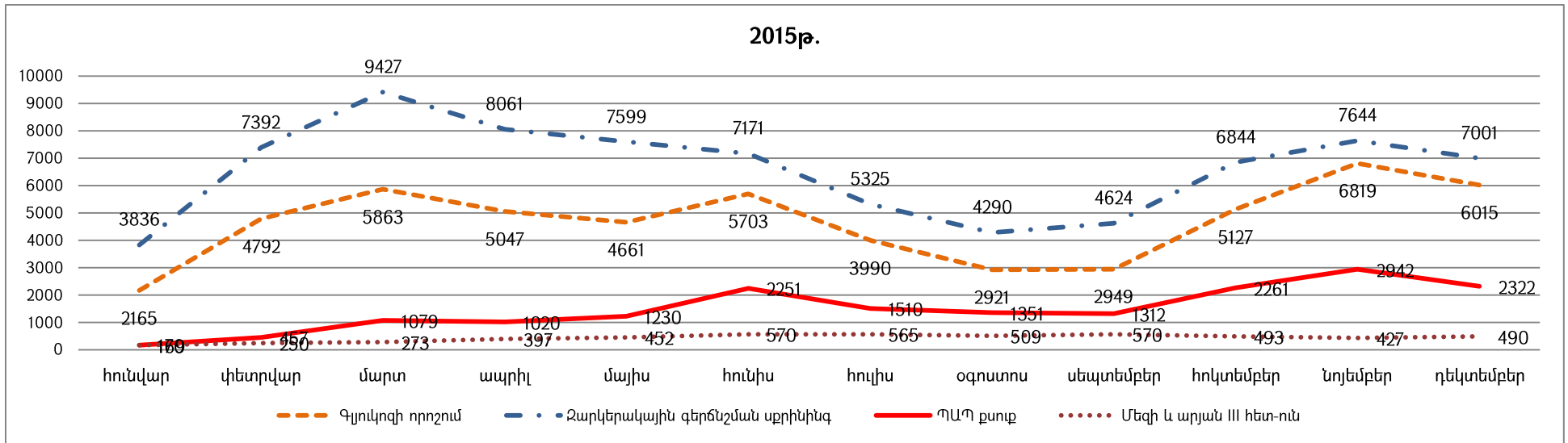
- Արյան զարկերակային ճնշում 140/90 մմ սնդ. սյուն կամ ավել՝ 22.2%,
- Արյան գյուղկոզի մակարդակ 6,1 մմոլ/լ և ավել՝ 12.6%,
- 4.5% հետազոտված կանանց մոտ արձանագրվել են տարբեր աստիճանի բջջաբանական շեղումներ, որից՝
 - ԱՆԱՏԲ (անորոշ նշանակության ատիպիկ տափակ բջիջներ) – 74.1%,
 - ՅԱՏԲՆԱ (ցածր աստիճանի տափակ բջջային ներէպիթելային ախտահարում) – 22.2%,
 - ԲԱՏԲՆԱ (բարձր աստիճանի տափակ բջջային ներէպիթելային ախտահարում) – 1.9%,
 - Ինվազիվ կարցինոմա – 1.9%:

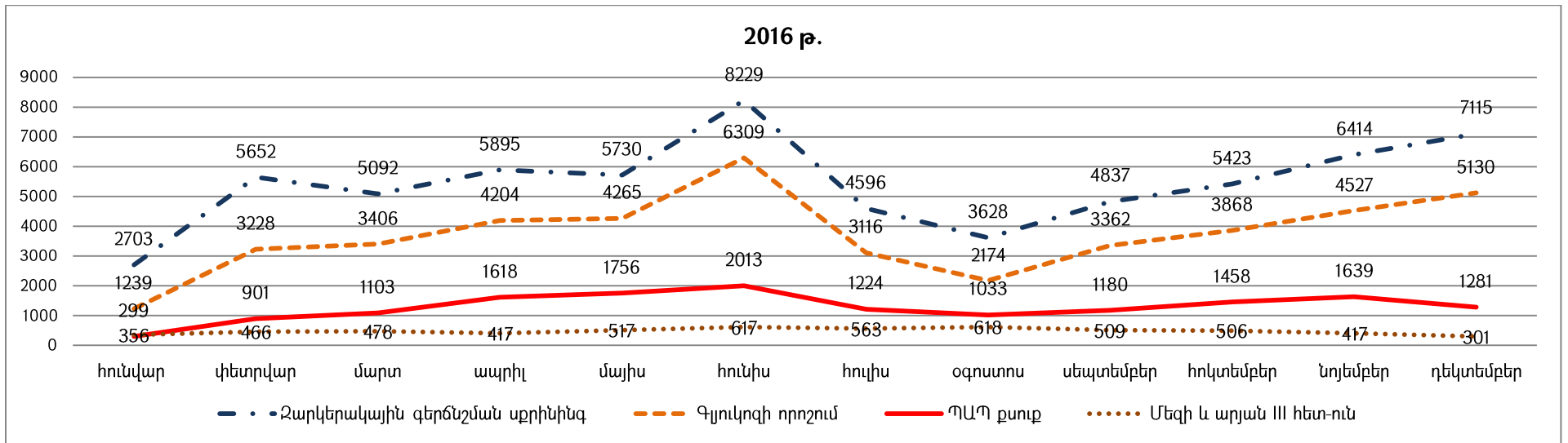
*Հայտնաբերված շեղումները կարիք ունեն ախտորոշման լրացուցիչ ճշգրտումների՝ համաձայն գործող ուղեցույցների

ԵՐԵՎԱՆ ՔԱՂԱՔ

Երևան քաղաքում եռամյա կտրվածքով ծրագրով իրականացվող հիպերտոնիայի և շաքարային դիաբետի սքրինինգների մեջ նախատեսվում է ընդգրկել Երևանի շուրջ 245,000 բնակչություն՝ 35-68 տարիքային խմբից, իսկ արգանդի պարանոցի քաղցկեղի վաղ հայտնաբերման նպատակով իրականացնել շուրջ 115,000 հետազոտություն (ՊԱՊ թեստ)՝ կանանց 30-60 տարիքային խմբում:

01.01.2015թ.-31.12.2016թ. ընկած ժամանակահատվածում Երևան քաղաքում արդեն իսկ իրականացվել է 33,409 ՊԱՊ թեստի հետազոտություն, 144,528 քաղաքացիների մոտ իրականացվել է զարկերակային գերճնշման հայտնաբերման սքրինինգ և 100,880 քաղաքացիների մոտ որոշվել է արյան մեջ գլյուկոզի մակարդակը:





01.01.2015թ.-31.12.2016թ. ընկած ժամանակահատվածում իրականացված սքրինինգային հետազոտությունների արդյունքում հայտնաբերվել են հետևյալ շեղումները՝*

- Արյան զարկերակային ճնշում 140/90 մմ սնդ. սյուն կամ ավել՝ 4.4%,
- Արյան գլյուկոզի մակարդակ 6,1 մմոլ/լ և ավել՝ 7.3%,
- 7.9 % հետազոտված կանանց մոտ արձանագրվել են տարբեր աստիճանի բջջաբանական շեղումներ, որից՝
 - ԱՆԱՏԲ (անորոշ նշանակության ատիպիկ տափակ բջիջներ) – 58.1%,
 - ՑԱՏԲՆԱ (ցածր աստիճանի տափակ բջջային ներէպիթելային ախտահարում) – 36.0%,
 - ԲԱՏԲՆԱ (բարձր աստիճանի տափակ բջջային ներէպիթելային ախտահարում) – 5.4%,
 - Ինվազիվ կարցինոմա – 0.4 %:

*Հայտնաբերված շեղումները կարիք ունեն ախտորոշման լրացուցիչ ճշգրտումների՝ համաձայն գործող ուղեցույցների

01.01.2015թ.-31.12.2016թ. ընկած ժամանակահատվածում ՀՀ մարզերի և Երևանի փաստացի կատարողականը՝ 01.01.2015թ.-31.12.2016թ նախատեսվածի հանդեպ

Մարզ/ք.Երևան	Արգանդի պարանոցի քաղցկեղի սքրինինգ (թվերով)	Արգանդի պարանոցի քաղցկեղի սքրինինգի կատարողական	Շաքարային դիաբետի սքրինինգ (թվերով)	Շաքարային դիաբետի սքրինինգի կատարողական	Զարկերակային գերճնշման հայտնաբերման սքրինինգ (թվերով)	Զարկերակային գերճնշման հայտնաբերման սքրինինգի կատարողական
ԱՐԱԳԱԾՈՏՆԻ ՄԱՐԶ	3,559	41%	12,330	64%	15,095	78%
ԱՐԱՐԱՏԻ ՄԱՐԶ	8,752	49%	26,239	68%	33,593	88%
ԱՐՄԱՎԻՐԻ ՄԱՐԶ	8,150	44%	30,973	78%	56,250	142%
ԳԵՂԱՐՔՈՒՆԻՔԻ ՄԱՐԶ	10,664	72%	31,058	96%	37,855	117%
ԼՈՌՈՒ ՄԱՐԶ	15,062	79%	34,664	83%	46,922	112%
ԿՈՏԱՅՔԻ ՄԱՐԶ	11,478	61%	29,922	76%	42,429	108%
ՇԻՐԱԿԻ ՄԱՐԶ	8,673	48%	22,972	62%	34,696	93%
ՍՅՈՒՆԻՔԻ ՄԱՐԶ	5,436	65%	17,705	95%	25,700	137%
ՎԱՅՈՑ ՁՈՐԻ ՄԱՐԶ	2,182	65%	7,789	105%	11,806	159%
ՏԱՎՈՒՇԻ ՄԱՐԶ	4,591	55%	14,769	79%	18,823	101%
ԵՐԵՎԱՆ ՔԱՂԱՔ	33,409	44%	100,880	62%	144,528	87%
ՄԻՋԻՆ ՀԱՆՐԱՊԵՏԱԿԱՆ	111,956	53 %	329,301	73%	467,697	104%